



Ministerie van Buitenlandse Zaken

Werken in het buitenland?

Voor partners van uitgezonden Rijksambtenaren

YorkPanamaCityTallinnTiranaBeirutBernHelsinkiIslamabadNicosiaOttawaTbilisiTheHagueBelgradeBerlinHoChiMinhCityHongKongOsloTehranTelAvivAbuDhabiColor

3W
WereldWijd Werken



Werken in het buitenland?

Voor partners van uitgezonden Rijksambtenaren

Inhoudsopgave

| | |
|---|----|
| Inleiding | 5 |
| Ben ik erkend partner van de ambtenaar in het ontvangende land? | 6 |
| Interview met een partner: Jeroen Jacobs | 7 |
| Ik ga niet werken | 8 |
| Basisregistratie Personen (BRP) | 9 |
| Mag ik werken in het ontvangende land? | 10 |
| Ambassade, Consulaat Generaal of Permanente Vertegenwoordiging | 11 |
| Wat verandert er als ik wel ga werken? | 13 |
| Interview met een partner: Gina Provó Kluit | 14 |
| Niet meer Nederlands sociaal verzekerd: hoe zit dat? | 15 |
| Sociale verzekering stroomschema | 17 |
| Waar ben ik belastingplichtig? | 18 |
| Belastingplicht stroomschema | 21 |
| Interview met een partner: Jacob de Baan | 22 |
| Contact informatie | 23 |
| Stand van zaken afgesloten MOU's en Verdragen (juli 2015) | 24 |
| Verklarende woordenlijst / Lijst van afkortingen | 26 |

Inleiding

Internationale mobiliteit gaat hand in hand met partnerondersteuning. Het Ministerie van Buitenlandse Zaken, als verantwoordelijk Ministerie voor Personeelsbeleid buitenland en daarmee ook voor Partnerbeleid, weet dit als geen ander.

Partnerbeleid staat op het netvlies van de departementsleiding, HDPO is verantwoordelijk voor het uitwerken van het partnerbeleid en 3W verzorgt de uitvoering daarvan.

Voortvloeiend uit een enquête van HDPO onder partners, met als doel uitvragen waar zij behoefte aan hebben in de ondersteuning, maar ook met als doel inzichtelijk krijgen wat haalbaar is in de ondersteuning, is er een klankbordgroep van Partners in het leven geroepen. Deze Klankbordgroep heeft zich in de eerste helft van 2015, middels webinars, gebogen over een aantal voor partners belangrijke vraagstukken. De partners hebben we hier een platform geboden om hun input te geven en wensen kenbaar te maken. HDPO en 3W hebben vooral geluisterd en waar nodig uitleg gegeven waarom bepaalde ondersteuning wel of niet mogelijk is.

Eén van de wensen die uit de klankbordgroep kwam, is een document dat de partners helderheid geeft bij hun zoektocht naar mogelijkheden om te werken in het buitenland. Werken in het buitenland voor partners is niet

altijd toegestaan. Dat heeft te maken met de bijzondere verblijfstatus die je hebt als diplomaat, en dus ook als partner. Wat de belangrijkste boodschap is, je bent geen expat. Je hebt privileges en beperkingen. Je enige verblijfsgrond in het gastland is die van de diplomaat en daar horen de spelregels van het diplomatieke (en Consulaire) Verdrag van Wenen bij.

In deze brochure hebben wij alle zaken op een rijtje gezet waar je aan moet denken als je je oriënteert op (betaalde) arbeid en verblijf in het buitenland met een uitgezonden Rijksambtenaar. Op de mogelijkheden en onmogelijkheden. Alles wat daarbij komt kijken en belangrijk is voor jou om te weten wordt uitgelegd. Het is niet zo dat deze brochure antwoord geeft op al jouw specifieke vragen. Want die vragen zijn uniek, iedere situatie is anders en heeft net een andere lading dan een situatie die er wellicht veel op lijkt.

Ons advies is dan ook deze brochure als leidraad te gebruiken en de verantwoordelijke instanties (die we noemen daar waar ze van toepassing zijn) om maatwerk advies te vragen. Door vragen te stellen met jouw persoonlijke situatie als uitgangspunt.

Deze brochure bevat uitsluitend algemene informatie en bevat geen individueel advies. De informatie is samengesteld met de grootst mogelijke zorg in juni 2015. Er kunnen geen rechten aan ontleend worden.

Ben ik erkend partner van de ambtenaar in het ontvangende land?

Wanneer een Rijksambtenaar wordt uitgezonden naar het buitenland mogen zijn gezinsleden in beginsel mee naar het ontvangende land. Tot deze gezinsleden behoren de erkende partner van de ambtenaar en de afhankelijke kinderen van de ambtenaar. Wie wordt er gezien als erkende partner?

Dat een partner door Buitenlandse Zaken wordt beschouwd als 'erkende partner' betekent helaas niet dat de partner ook als zodanig wordt toegelaten tot het ontvangende land. Het Verdrag van Wenen inzake diplomatiek verkeer geeft namelijk geen definitie van de familieleden die mee mogen afreizen naar het ontvangende land. Algemeen aanvaard is wel dat de inwonende echtgenoot (niet zijnde 'same sex') en de inwonende minderjarige kinderen worden toegelaten tot een ontvangende staat. Buiten deze categorieën hanteert ieder land zijn eigen definitie met betrekking tot de partner van uitgezonden ambtenaren. Buitenlandse Zaken heeft daarover geen zeggenschap. Controleer daarom altijd goed op Rijksportaal in het postrapport van het betreffende land of je er wordt erkend als partner. Is dat niet het geval, neem dan contact op met de post en informeer naar de gevolgen.

Interview met een partner: Jeroen Jacobs

“Ik ben vanaf het begin heel transparant geweest naar mijn werkgever toe over wat ik wilde”.



Voor de 33-jarige Jeroen Jacobs was het geen verrassing toen de buitenlandse post voor zijn partner zich aandeed. “We zijn inmiddels 10 jaar samen en als je partner voor BZ werkt weet je dat er een dag komt waarop je naar ‘de lijst’ gaat kijken.” Het werd Madrid waar zijn vrouw tweede Ambassade-secretaris politieke zaken is op de Ambassade. Bij zijn eigen werk had Jeroen al tijdens zijn sollicitatie aangegeven dat hij wellicht ooit een tijdje in het buitenland zou willen werken. “Eigenlijk heb ik mijn werkgever uit gekozen op mondiaal werken. Ik werk voor Danone en heb eerst 2,5 jaar op het Nederlandse hoofdkantoor op Schiphol gewerkt. Ik werkte in een HR functie. Ideaal natuurlijk als je op een gegeven moment voor jezelf moet gaan rondkijken in de organisatie. Ik ben vanaf het begin heel transparant geweest naar mijn werkgever toe over wat ik wilde. Ik wilde graag in Madrid werken en een crossfunctional move maken, oftewel ik wilde van HR naar marketing. Bij Danone waren ze direct bereid om mee te denken. Maar als er vanwege de crisis in Spanje net een grote ontslagronde is geweest, is het toch wat lastig om ‘die aardige Nederlandse jongen’, die en geen Spaans sprak en niets van marketing wist, een duur expat-contract aan te bieden en voor hem een baan te creëren. Maar juist omdat ik zo open stond voor alle mogelijkheden konden we hier heel goed over praten.

| 7 |

Ik wilde graag mijn carrière bij Danone voortzetten, wilde graag een overstap maken naar marketing, wilde graag Spaans leren en Danone wilde me graag behouden. En wat is er logischer dan in deze situatie voor een lokaal stagecontract te kiezen? Zo kan ik mezelf blijven ontwikkelen terwijl ik mijn loopbaan continueer. We zijn nu 2,5 jaar verder en ik heb een “echt” contract gekregen. Ik spreek na een intensieve cursus goed Spaans, heb mijn HR competenties goed kunnen inzetten bij Marketing en ik heb mijn vakkennis over het marketing-vak behoorlijk kunnen uitbreiden. Als we over een jaar naar een volgende plek gaan, ben ik toe aan een volgende carrière-stap binnen marketing. Mijn werkgever weet dit ook. En mijn vrouw weet ook dat het wel een land moet zijn waar ik als partner mag werken. Deze ervaring in Madrid is voor mij een investering in mezelf, binnen de mogelijkheden die er tot onze beschikking waren, waar ik in de toekomst de vruchten van hoop te plukken.”

*Dit voorbeeld verhaal dient ter inspiratie.
Er kunnen geen rechten aan ontleend worden.*

Ik ga niet werken

Wanneer je besluit niet te gaan werken in het ontvangende land gelden de volgende zaken:

- Je blijft verzekerd voor de volksverzekeringen (AKW, AOW, Wlz, ANW) in Nederland ongeacht het land waarnaar je vertrekt.
- Je kunt je Nederlandse zorgverzekering behouden via je partner. Zorg wel voor een buitenlanddekking.
- Als je als partner van een uitgezonden Rijksambtenaar tijdelijk in het buitenland woont blijf je voor de SVB en de Belastingdienst ‘fictief ingezetene’. Je moet dit wel zelf aan de SVB en de Belastingdienst doorgeven: Vermeld dat je tijdelijk met een uitgezonden Rijksambtenaar in het buitenland woont. De SVB krijgt namelijk een seintje van de Basis Registratie Personen (BRP) als je naar het buitenland vertrekt, maar weet dan niet altijd dat je met een uitgezonden Rijksambtenaar mee gaat. Ben je getrouwd of heb je een geregistreerd partnerschap, dan kan deze link nog wel gelegd worden, maar bij een samenlevingsovereenkomst niet. Het is hoe dan ook raadzaam om te controleren of jouw status die bij de SVB en Belastingdienst geregistreerd staat overeenkomt met de werkelijkheid, namelijk dat je niet in fiscale zin emigreert. Ga hier ook achteraan als je getrouwd bent of een geregistreerd partnerschap hebt om misverstanden te voorkomen.
- Als je werkte voor vertrek, dan stopt je pensioensopbouw, gedurende de tijd dat je in het buitenland woont. Wel blijf je AOW-rechten opbouwen.
- Om het gat in je pensioen gedeeltelijk te dichten kun je gebruik maken van de Regeling oudedagsvoorziening partners uitgezonden ambtenaren BZ. De voorwaarden en aanvraagprocedure vind je terug op [Rijksportal BZ > 3W > WereldWijd Werken > Producten en diensten > Vergoedingen Buitenland > Oudedagsvoorziening partner buitenland](#). Je kunt er ook voor kiezen een levensverzekering af te sluiten of een persoonlijk aanvullend pensioen te nemen.
- Je blijft belastingplichtig in Nederland.

Niet vergeten:

- *Je uit te schrijven uit het BRP. Voor meer informatie hierover **klik hier**.*
- *De SVB en Belastingdienst op de hoogte te stellen dat je niet in fiscale zin emigreert, maar mee gaat met een uitgezonden Rijksambtenaar.*

Basisregistratie Personen (BRP)

De BRP heeft de gemeentelijke basisadministratie personen (GBA) vervangen. Iedereen die in Nederland verblijft is opgenomen in de BRP.

Wanneer moet ik me uitschrijven?

Iedereen die meer dan acht maanden in het buitenland verblijft (hoeft niet aaneengesloten te zijn) binnen een periode van twaalf maanden is verplicht om zich uit te laten schrijven bij de BRP. Dit kan vanaf vijf dagen voor vertrek naar het buitenland bij de gemeente waar je ingeschreven staat. Je krijgt een bewijs van uitschrijving van de gemeente.

Wat als ik minder dan acht maanden in het buitenland verblijf?

In dat geval hoeft je je niet uit te schrijven. Kom je tijdens een buitenlandse plaatsing regelmatig voor een periode terug in Nederland, dan is het raadzaam contact op te nemen met de Dienst Burgerzaken van de woongemeente en expliciet te vragen of je je moet uitschrijven.

Wat zijn de gevolgen als ik me niet uitschrijf?

Niet uitschrijven is strafbaar en kan leiden tot problemen bij terugkeer in Nederland. Enkele gevolgen van niet uitschrijven zijn:

- Bestuursboetes;
- Extra heffingen;
- Waterschapsbelasting: je betaalt voor zogenaamde vervuulende eenheden, die afhankelijk zijn van het aantal ingeschreven personen;
- Verhuisboedelvrijstelling (terugkomst in Nederland van buiten de Europese Unie); de Douane kan de vrijstelling weigeren (ben je niet uitgeschreven, dan ben je in douanetermen niet verblijvend geweest buiten het douanegebied van de Europese Unie);
- Belastingvrij naar Nederland willen brengen van een in het buitenland belastingvrij gekochte auto: idem;
- De leerplicht van kinderen (zolang zij ingeschreven staan in de BRP);
- Hypotheekrente aftrek (navorderingsrisico) in o.a. verhuur- en ter beschikkingstellingssituaties van de "oude" woning;
- Verdinking van frauduleus handelen bij het ontvangen van te hoge kinderbijslag (woonlandbeginsel kan de hoogte van de kinderbijslag verlagen);
- En uiteindelijk de eventuele negatieve invloed op de relatie met de werkgever op een plaatsing na bekendwording.

Ik houd mijn huis in Nederland aan, moet ik me dan toch uitschrijven?

Ja. Ook al houd je je huis in Nederland, wanneer je minder dan vier maanden in Nederland verblijft ben je verplicht je uit te schrijven.

Mag ik werken in het ontvangende land?

Het verrichten van (betaalde) arbeid is niet altijd geoorloofd in het ontvangende land. Binnen de EU en in Noorwegen, IJsland, en Liechtenstein (EER) is het mogelijk voor partners om te werken.

Daarnaast heeft Nederland met een groot aantal landen buiten de EU en de EER **verdragen of MoU's** afgesloten. Deze verdragen en MoU's stellen partners van Rijksambtenaren in de gelegenheid arbeid te verrichten, met behoud van strafrechtelijke immuniteit, onder de voorwaarden die in het document vermeld staan. BZ werkt hard aan het afsluiten van nieuwe MoU's.

Wordt je partner geplaatst in de EU, EER of in een land waarmee Nederland een verdrag of MoU heeft? Dan hoef je geen werkvergunning aan te vragen om te werken, omdat de MoU of het Verdrag fungeren als algemene werkvergunning. Je moet wel aangemeld worden bij de autoriteiten door de post. De MoU's en Verdragen staan op [Rijksportaalsite BZ > 3W > WereldWijd Werken > Producten en diensten > Voorlichting medewerker en gezinsleden > Voorlichting partner werken in het buitenland](#), en geven ook aan **voor wie de afspraken gelden**. Neem contact op met de Ambassade voor de te volgen procedure voor het verrichten van arbeid.

Voor de gevolgen van het verrichten van arbeid in het buitenland: klik [hier](#).

Heeft Nederland geen verdrag of MoU met het ontvangende land? In dat geval mag er niet gewerkt worden. In sommige gevallen is het een vereiste van het ontvangende land dat de strafrechtelijke immuniteit van de partner wordt opgeheven. Hier gaat BZ onder geen beding mee akkoord. In het verleden hebben er soms succesvolle onderhandelingen plaatsgevonden met landen waarmee Nederland geen MoU of verdrag had. Door middel van een notawisseling was het alsnog mogelijk voor een partner om te werken. Dit gebeurt alleen op een case-by-case basis in samenwerking met de CdP, HDPO, directie Kabinet en Protocol en directie Juridische Zaken. Dit mag niet op eigen houtje gedaan worden, maar altijd in samenwerking met de bovengenoemde partijen. Het uitgangspunt van deze individuele onderhandelingen blijft altijd het behoud van strafrechtelijke immuniteit.

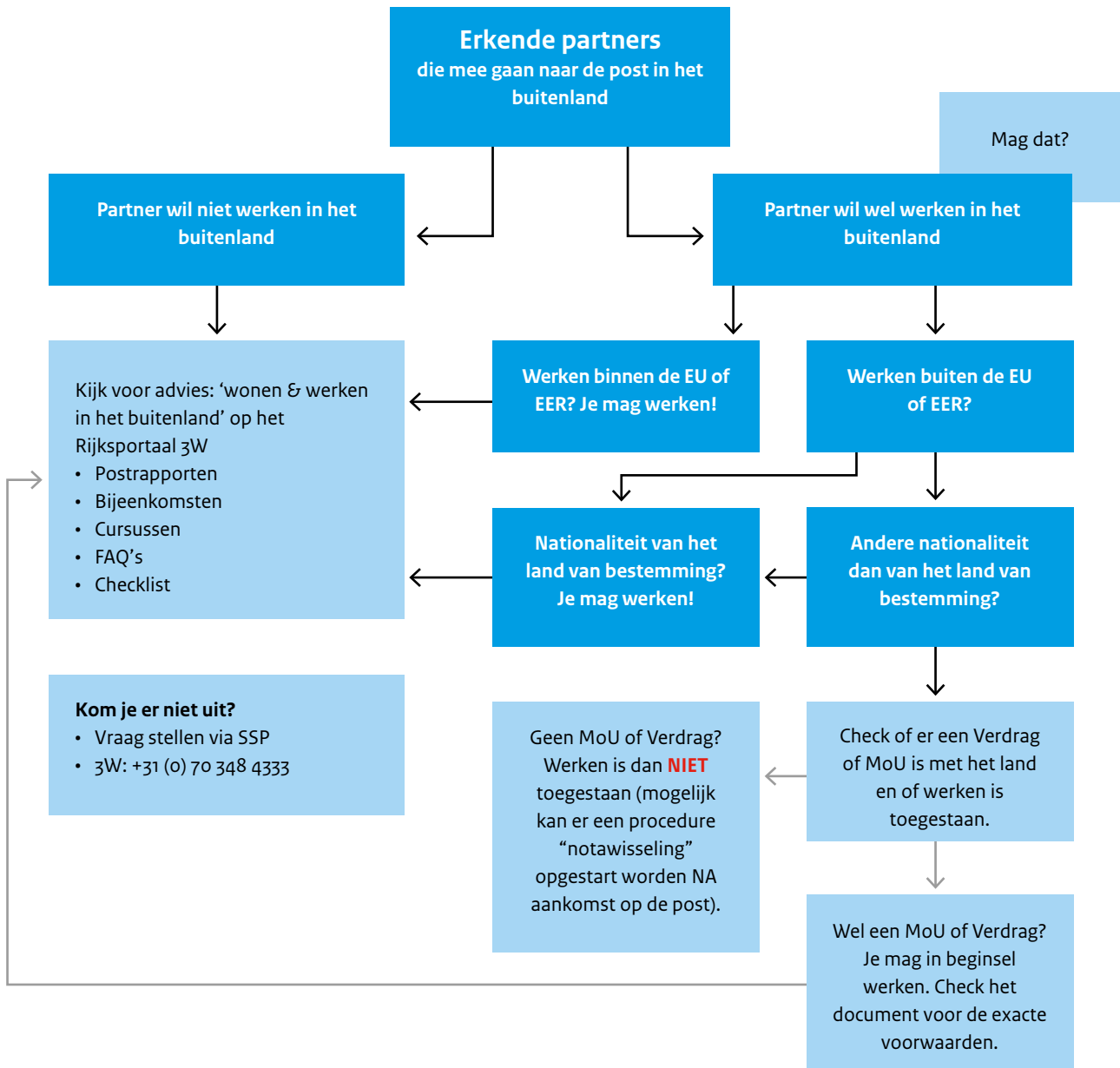
Waarom er niet gewerkt mag worden zonder verdrag, MoU of notawisseling:

- Erkende partners hebben in grote lijnen dezelfde immuniteit als de diplomaat zelf, omdat vermeden moet worden dat de ontvangende staat indirect het functioneren van de diplomaat (en daarmee van de Nederlandse overheid) kan belemmeren.
- Deze immuniteit betreft strafrechtelijke, civiel- en administratiefrechtelijke immuniteit.
- Sommige landen eisen dat er afstand wordt gedaan van strafrechtelijke immuniteit bij het verrichten van arbeid.
- Let op: Strafrechtelijke immuniteit wordt nooit opgeheven door BZ en kan niet persoonlijk door jou of je partner worden opgeheven, noch door de Chef de Poste.
- De Chef de Poste is verplicht alle Rijksambtenaren en hun gezinsleden aan te melden bij het Protocol. Met die aanmelding is het verblijf met diplomatieke status geregeld.

Ambassade, Consulaat Generaal of Permanente Vertegenwoordiging

De hiervoor beschreven informatie is van toepassing op partners van uitgezonden Rijksambtenaren die werken op een Ambassade. Voor Consulaten en PV's gelden andere richtlijnen.

Werkt je partner op een Consulaat Generaal, dan geniet je geen immunititeit. Dit betekent niet automatisch dat je arbeid mag verrichten in het ontvangende land. In landen buiten de EU en EER geldt net als voor partners van uitgezonden medewerkers op de Ambassade dat uitdrukkelijk toestemming van het ontvangstland nodig is via een MoU, verdrag of notawisseling. Wel geldt voor partners van medewerkers van een Consulaat Generaal dat het in de regel gemakkelijker is om afspraken te maken met het ontvangende land over een werkvergunning, omdat er geen immunititeit in het spel is. Voor Permanente Vertegenwoordigingen bestaat geen algemene regeling. Iedere internationale organisatie heeft hiervoor haar eigen verdragen; dit verschilt dus per PV. Vraag daarom goed na wat de geldende regels zijn voor partners van medewerkers van PV's en of strafrechtelijke immunititeit gewaarborgd is.



Wat verandert er als ik wel ga werken?

Je gaat met je partner mee naar een land binnen de EU of EER, of naar een land waarmee Nederland een Verdrag, MoU of notawisseling heeft en je gaat werken. Wat betekent dit voor je?

- **Diplomatieke immuniteit:** Als partner van een medewerker bij een Ambassade geniet je diplomatieke immuniteit. Wanneer je gaat werken vervallen automatisch de administratieve en civielrechtelijke immuniteit. De strafrechtelijke immuniteit blijft in alle gevallen gewaarborgd. Als partner van een medewerker van een Consulaat Generaal geniet je geen immuniteit, er verandert dus ook niets aan jouw status in dit geval.
- **Sociale verzekeringen:** Wanneer je in het buitenland gaat werken en je verdient op jaar basis meer dan €4857,- (bedrag in 2015, voor het actuele bedrag klik [hier](#)) vervalt je recht op sociale verzekeringen in Nederland. (Let op: dit kan ook consequenties hebben voor de Kinderbijslag). Voor meer informatie over sociale verzekeringen als je gaat werken: klik [hier](#). Via de SVB kun je vrijwillig een verzekering afsluiten voor de AOW en/of de Anw. Door een vrijwillige verzekering af te sluiten blijf je verzekerd voor de AOW en/of de Anw ook al werk je in het buitenland. Voor vragen hier over neem je contact op met de SVB via: vv.verzekeringen@svb.nl. Vermeld altijd je BSN nummer in je correspondentie met de SVB.
- **SVB:** Neem contact op met de SVB en breng ze op de hoogte van het feit dat je gaat werken in het buitenland. Ook als er veranderingen plaatsvinden in jouw situatie ben je zelf verantwoordelijk en verplicht om de SVB op de hoogte te stellen. Dit kan via: www.svb.nl/int/nl/mijn_svb/ met je DigiD. Heb je vragen dan kun je contact opnemen met de SVB via: vv.verzekeringen@svb.nl. Vermeld altijd je BSN nummer in je correspondentie met de SVB.
- **Zorgverzekering:** Je bent niet meer meeverzekerd met je partner (zie punt 2). Je moet zelf een zorgverzekering afsluiten. Dit mag een Nederlandse of buitenlandse zorgverzekering zijn.
- **Belasting:** Breng de Belastingdienst in Heerlen (kantoor buitenland) op de hoogte van het feit dat je arbeid gaat verrichten in het buitenland. De Belastingdienst heeft een speciaal e-mailadres voor uitgezonden overheidspersoneel:
Belastingdienst.uitgezonden.overheidspersoneel@Belastingdienst.nl. Dit e-mailadres kun je gebruiken als je vragen hebt met betrekking tot belastingen. Voor meer informatie over belastingen en waar je belastingplichtig bent als je gaat werken: klik [hier](#).

Niet vergeten:

- Je uit te schrijven uit de BRP van je woongemeente.
- De SVB en Belastingdienst op de hoogte te stellen van het feit dat je gaat werken, of weer stopt met werken.

Interview met een partner: Gina Provó Kluit



De 42-jarige Gina Provó Kluit is net drie weken terug in Nederland, na vier jaar in Indonesië doorgebracht te hebben als partner van de economische attaché op de Ambassade. Het is de derde post voor de scheikundige, die na een loopbaan bij AkzoNobel bij hun eerste post in Bangladesh eerst op de visum afdeling van de Nederlandse Ambassade heeft gewerkt en daarna als marketing consultant voor een Amerikaanse NGO. Bij terugkeer in Nederland was er eerst weer een baan bij AkzoNobel en daarna bij Shell, beide in de marketinghoek. In 2008 verhuisde het gezin naar Zuid-Afrika en er volgde een periode van allerlei marketingprojecten. Uiteindelijk koos Gina voor een studie omdat het lastig was om te werken in Zuid-Afrika. "BZ heeft een deel van mijn studie betaald aan de design academy en met die extra intellectuele bagage ben ik Ffrash.com gestart toen we in Indonesië aankwamen. Iedere nieuwe post betekent nieuwe opportuniteiten. Natuurlijk maak ik dips mee, maar die horen erbij en op een gegeven moment is het een kwestie van een knop omzetten. Het is ook spannend om zo samen in het buitenland je relatie weer opnieuw uit te vinden. En wie krijgt nou de kans om 4 jaar lang zo maar iets totaal anders te doen dan waarvoor je opgeleid bent?!"

"Iedere nieuwe post betekent nieuwe opportuniteiten".

Met **Ffrash.com** maken we van afval design spullen. We hebben twee collecties met Nederlandse designers gedaan, maar voor de derde collectie werken we samen met Indonesische ontwerpers. Iedereen doet mee op vrijwillige basis want het doel is niet geld voor onszelf verdienen, maar het idee is dat we de straatjongeren die in de werkplaats werken een inkomen laten verdienen waarmee ze hun leven op kunnen bouwen. Zo heb ik het nadeel van niet mogen werken als 'partner van' omgebogen tot een voordeel. Ik moest wel uit mijn comfort zone stappen om sponsors te vinden, maar als het dan lukt om bedrijven bereid te vinden om designers vanuit Nederland naar Indonesië te vliegen, om machines te kopen etc. dan voelt dat helemaal super." Met de ervaring als 'not-for-profit-ondernemer' en het netwerk dat Gina aan heeft geboord, kan je bijna niet meer spreken van het onderbreken van je loopbaan, maar eerder van een vliegwiel voor verder succes bij terugkeer in Nederland of, wie weet, bij een volgende post.

*Dit voorbeeld verhaal dient ter inspiratie.
Er kunnen geen rechten aan ontleend.*

Niet meer Nederlands sociaal verzekerd: hoe zit dat?

Als je meegaat met je partner naar het buitenland en je gaat werken, dan treden er veranderingen op met betrekking tot je sociale zekerheid. Hierbij maakt het geen verschil of jouw partner bij een Ambassade, PV of CG werkt. Wel moet je rekening houden met de volgende zaken:

EU en EER

Binnen de EU, Noorwegen, Liechtenstein, en IJsland geldt de EU verordening 'Coördinatie van de socialezekerheidsstelsels.' Werk je exclusief in een ander EU of EER land dan Nederland, dan moet je in dat land sociaal verzekerd zijn. Ook als je als grensarbeider werkt in het buitenland, maar woont in Nederland moet je in het land waar je arbeid verricht sociaal verzekerd zijn.

Verdrag inzake sociale zekerheid

Nederland heeft met verschillende landen buiten de EU en EER een verdrag inzake sociale zekerheid. Dit verdrag bepaalt waar je als werkende partner je sociale verzekering af moet dragen. Het is daarom van belang dat je controleert of Nederland een verdrag inzake sociale zekerheid heeft met het land waar je naar toe gaat. Is dit het geval? Dan is dit het leidende document om duidelijk te krijgen waar je sociaal verzekerd moet zijn. Om misverstanden te voorkomen is het raadzaam om ook altijd contact op te nemen met de SVB. Je kunt aan hen je specifieke situatie voorleggen, zodat zij je een eenduidig antwoord kunnen geven op de vraag waar je sociaal verzekerd moet zijn.

Geen EU en EER en geen verdrag?

Wanneer je vertrekt naar een land buiten de EU en EER waar Nederland geen verdrag inzake sociale zekerheid mee heeft gesloten en je wilt gaan werken geldt het volgende:

- Verzekerd op grond van de volksverzekeringen zijn de gezinsleden van de ambtenaar, tenzij het gezinslid:
 - Buiten Nederland arbeid verricht en de inkomsten uit deze arbeid meer bedragen dan het bedrag, genoemd in artikel 8.14a, eerste lid, onderdeel a, van de Wet inkomstenbelasting 2001 (dit bedrag is €4857,- per jaar in 2015, voor het actuele bedrag klik [hier](#)); of
 - Een uitkering ontvangt op grond van een buitenlandse wettelijke regeling inzake sociale zekerheid.

Let op: je bent 'als partner van' standaard in Nederland verzekerd voor de sociale zekerheid, maar dit verandert als je gaat werken. Verdien je minder dan €4857,- per jaar buiten Nederland, dan verandert er niets. Verdien je meer dan dit bedrag, dan ben je niet meer sociaal verzekerd in Nederland en moet je zo mogelijk een sociale verzekering afsluiten in het land waar je werkt. De verplichte deelname aan de zorgverzekeringswet komt te vervallen als je meer

dan het genoemde bedrag verdient. Het gaat dan ook met name om een ziektekostenverzekering die je zo mogelijk af moet sluiten. Breng de SVB op de hoogte van deze verandering via www.svb.nl/int/nl/mijn_svb/ met je DigiD, en vraag om advies indien nodig via vv.verzekeringen@svb.nl. Vermeld altijd je BSN in je correspondentie met de SVB.

In de praktijk

Hier volgen enkele specifieke situaties met betrekking tot sociale zekerheid. Voor informatie over jouw specifieke situatie kan je het beste contact opnemen met de SVB.

1. Je hebt een eigen bedrijf in Nederland, en werkt hiervoor vanuit het land waar je met je partner mee naar toe bent gegaan: In dit geval werk je vanuit, en dus in, het buitenland. In deze situatie sluit je in het land waar je de werkzaamheden verricht een sociale verzekering af. Werk je vanuit de EU of EER? Dan ben je altijd lokaal sociaal verzekerd. Bovendien ben je dan ook niet meer verplicht om een zorgverzekering af te nemen. Je moet dan zelf lokaal een ziektekosten-verzekering afsluiten. Indien er een verdrag inzake sociale zekerheid is, raadpleeg deze voor meer informatie. Is er geen verdrag en verdien je meer dan €4857,- per jaar (dit is het bedrag in 2015, voor het actuele bedrag klik [hier](#)), dan sluit je een sociale verzekering af in het land waar je tijdelijk verblijft. Let op: Het is niet altijd mogelijk om je als partner van een uitgezonden diplomaat lokaal te verzekeren. Soms staat deelname aan de lokale sociale zekerheid alleen open voor onderdanen. Neem in dat geval contact op met de SVB.
2. Je blijft in dienst bij je Nederlandse werkgever, maar werkt vanuit het buitenland (telewerken bijvoorbeeld): Ook hier werk je vanuit, en dus in, het buitenland. In dit geval geldt dus hetzelfde als voor punt 1.
3. Je blijft in dienst bij je Nederlandse werkgever, en reist op en neer naar Nederland om te werken: Zolang je uitsluitend in Nederland de arbeid verricht kan je in Nederland sociaal verzekerd blijven.
4. Je gaat werken bij een Ambassade of Consulaat Generaal in het land waar je met je partner mee naar toe bent gegaan: Zie punt 1.
5. Je gaat in het land waar je met je partner mee naar toe bent gegaan lokaal werken bij een Nederlands bedrijf (bijvoorbeeld Philips of Shell): Als er geen sprake is van een tijdelijke detachering vanuit Nederland, dan kun je op grond van een verdrag of de EU-verordening (coördinatie sociale zekerheid) niet in Nederland sociaal verzekerd blijven. In dat geval zul je in het land waar je de arbeid verricht een sociale verzekering af moeten sluiten. Zie punt 1.

6. Je gaat werken bij een buitenlands bedrijf in het land waar je met je partner mee naar toe bent gegaan: In dit geval geldt dat je arbeid verricht in het buitenland, en dus daar sociaal verzekerd moet zijn. Zie punt 1.
7. Je gaat als zzp'er werken in het land waar je met je partner mee naar toe bent gegaan: Ook in dit geval verricht je arbeid in het buitenland, en moet je dus daar sociaal verzekerd zijn in plaats van in Nederland. Zie punt 1.

Ziektekosten & sociale verzekeringen

Zodra je in het buitenland gaat werken (en je over het grensbedrag uitkomt) vervalt je verzekeringsplicht mbt de ziektekosten in Nederland. Immers, je bent dan verplicht je lokaal te verzekeren, net zoals je lokaal sociale premies afdraagt, en lokaal belasting betaalt (tenzij er een verdrag met Nederland is afgesloten). Als je als partner niet meer verplicht sociaal verzekerd bent voor de Wet langdurige zorg (voorheen AWBZ), dan ben je ook niet meer verplicht een zorgverzekering af te sluiten bij een Nederlandse zorgverzekeraar. Je kunt je dan lokaal verzekeren bij een particuliere ziektekostenverzekeraar in het gastland voor zover je niet al sociaal verzekerd bent voor het ziekenfonds in het gastland. Als je werkzaam bent bij een internationale organisatie dan word je vaak door die organisatie verzekerd en/of tegemoetgekomen in je ziektekosten.

Een aantal Nederlandse zorgverzekeraars, bijvoorbeeld CZ (aangeboden via Sticol) en AON, kan een zogenaamde "niet-Wlz"-zorgverzekering aan bieden voor de periode dat je een baan hebt in het buitenland en dus niet verplicht verzekerd bent. Van deze beide verzekeraars is bekend dat zij bereid zijn om partners in deze situatie snel en zonder medische selectie van een Wlz-zorgverzekering naar een niet-Wlz-zorgverzekering en omgekeerd te laten overgaan. Let op: De AWBZ is gewijzigd, check voor meer info [de zorgwijzer.nl](http://de.zorgwijzer.nl).

Eigen verantwoordelijkheid

Om zeker te zijn van je sociale verzekeringsplicht is het raadzaam om altijd contact op te nemen met de SVB. Zij kunnen voor jouw specifieke situatie duidelijkheid geven of je al dan niet in Nederland verzekerd kan blijven. Vergeet in ieder geval niet door te geven aan de SVB dat je gaat werken in het buitenland en ook als je weer stopt met werken in het buitenland. Je kunt op ieder moment wijzigingen doorgeven via www.svb.nl/int/nl/mijn_svb/ met je DigiD. Let op: Veranderingen worden niet automatisch doorgegeven, het is daarom altijd belangrijk dat je zelf contact opneemt met de SVB en controleert of de informatie die bij de SVB geregistreerd staat klopt.

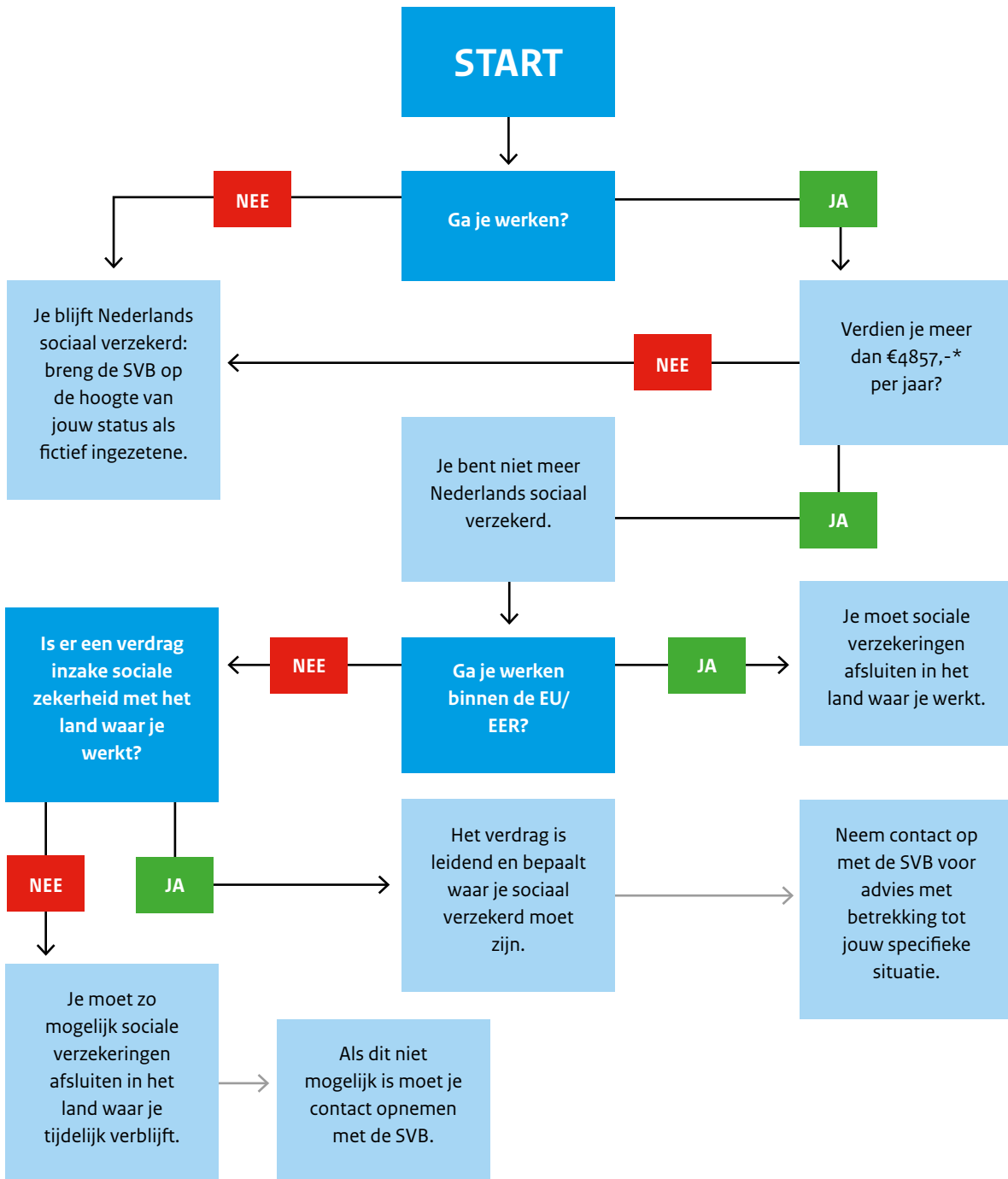
Let op:

Heb je een eigen bedrijf, of werk je als zzp'er? Ook al mag je in het buitenland werken, je moet je in ieder geval aan de lokale voorwaarden houden. In sommige gevallen zul je je in moeten schrijven in een register (KvK) in het ontvangende land, met de daarbij behorende voorwaarden. Wil je een eigen bedrijf opzetten vanuit Nederland, bedenk dan goed dat dit alleen mogelijk is als je ingeschreven staat in de BRP. Uiteindelijk ben je zelf verantwoordelijk om hierover inlichtingen in te winnen, ook bij de KvK.

Niet vergeten:

- *Verwacht je over de inkomstengrens te gaan? Dan is het je eigen verantwoordelijkheid de SVB hiervan op de hoogte te stellen, en (zo mogelijk) een sociale verzekering af te sluiten in het land waar je werkt.*
- *Ga je over het grens heen, dan kun je zelfstandig een ziektekostenverzekering in het buitenland afsluiten.*
- *Neem altijd contact op met de SVB met vragen over jouw specifieke situatie als er iets onduidelijk is – beter teveel vragen dan te weinig weten! Hiervoor kun je het volgende e-mail-adres gebruiken: vv.verzekeringen@svb.nl. In je correspondentie met de SVB moet je altijd je BSN vermelden.*

Sociale verzekering stroomschema



*Bedrag in 2015. Voor het actuele bedrag zie: [Wet inkomstenbelasting 2001](#)

Waar ben ik belastingplichtig?

Bij werken in het buitenland kun je te maken krijgen met het feit dat je belasting moet betalen in meerdere landen. Doorgaans betreft dit inkomstenbelasting, maar ook loonbelasting of een regionale heffing zouden kunnen spelen. Naast nationale wetgeving in het ontvangende land en Nederlandse wetgeving kunnen er bilaterale belastingverdragen zijn die van invloed zijn. Nederland sluit met steeds meer landen belastingverdragen, zowel om te voorkomen dat dubbele belasting optreedt als om te voorkomen dat belastingheffing achterwege blijft.

Deze belastingverdragen zijn bedoeld om aan een bepaald land het heffingsrecht toe te wijzen; maar let op dit is echter niet altijd exclusief. Daarnaast maken sommige landen na toewijzing geen gebruik van het hen toegekende heffingsrecht. Los daarvan speelt soms dat een derde land tevens een eigen onderdaan wenst te onderwerpen aan een heffingsrecht vanwege het bezitten van de nationaliteit van dat land. Dit doet zich regelmatig voor bij partners met een niet-Nederlandse nationaliteit.

Kortom, het internationale belastingrecht is vrij complex. Daarom verdient het aanbeveling om voorafgaand aan het verrichten van werkzaamheden deskundig advies in te winnen. Onderstaand komen enkele beginselen van de belastingplicht aan bod.

Fictieve status binnenlands belastingplichtig

Ook al ga je als partner van een uitgezonden Rijksambtenaar werken in het buitenland, de fictieve status van binnenlands belastingplichtige in de inkomstenbelasting blijft altijd gehandhaafd. Dit heeft als gevolg dat het wereldinkomen (=alle belaste inkomsten, ongeacht waar ter wereld die zijn gegenereerd) in Nederland moet worden aangegeven, ook als je in het buitenland al belasting hebt afgedragen. Fictieve belastingplicht staat echter niet synoniem aan betalen over alle genoten inkomsten. Het ontvangende land mag belasting heffen over de aldaar verrichte arbeid (art. 34 Verdrag van Wenen inzake diplomatiek verkeer / art. 49 Verdrag van Wenen inzake consulaire betrekkingen). In dat geval zal Nederland zich terug trekken om dubbele belasting te voorkomen, maar zul je toch de belaste buitenlandse inkomsten tot je wereldinkomen moeten rekenen indien je gehouden bent in Nederland aangifte inkomstenbelasting te doen. Let op: Belastingplicht treedt overigens niet pas op na ontvangst van de uitnodiging tot het doen van aangifte inkomstenbelasting. In sommige gevallen ben je verplicht bij de Belastingdienst spontaan te melden dat je belaste inkomsten in het buitenland hebt genoten. Zorg dat je uitgezocht hebt hoe jouw situatie beoordeeld wordt.

Verdrag van Wenen

Het Verdrag van Wenen inzake diplomatiek verkeer (1961) bepaalt met betrekking tot belastingheffing door het ontvangende land het volgende:

Art. 34 Een diplomatieke ambtenaar is vrijgesteld van alle belastingen en rechten, zowel persoonlijke als zakelijke, hetzij landelijke, gewestelijke of gemeentelijke belastingen, met uitzondering van:

1. Indirecte belastingen die normaal in de prijs van goederen of diensten begrepen zijn;
2. Belastingen en rechten op particulier onroerend goed dat gelegen is op het grondgebied van de ontvangende staat tenzij hij dit onroerend goed onder zich heeft ten behoeve van de zendstaat voor de werkzaamheden van de zending;
3. Door de ontvangende staat met inachtneming van de bepalingen van lid 4 van artikel 39 geheven successierechten en rechten van overgang;
4. **Belastingen en rechten op particulier inkomen welke bron is gelegen in de ontvangende staat en vermogensbelastingen op in bedrijven in de ontvangende staat belegd vermogen;**
5. Heffingen wegens bepaalde verleende diensten;
6. Registratie-, griffie- en hypotheekrechten en zegelrecht met betrekking tot onroerend goed, met inachtneming van de bepalingen van artikel 23.

Inwonende gezinsleden van de diplomatieke ambtenaar genieten eenzelfde behandeling, indien zij geen onderdaan zijn van de ontvangende staat.

Artikel 49 van het Verdrag van Wenen inzake consulaire betrekkingen (1963) bepaalt met betrekking tot belastingheffing door het ontvangende land het volgende:

Consulaire ambtenaren en consulaire beambten alsmede hun inwonende gezinsleden zijn vrijgesteld van alle belastingen en rechten, zowel persoonlijke als zakelijke, hetzij landelijke, dan wel gewestelijke of gemeentelijke belastingen met uitzondering van:

1. indirecte belastingen die normaal in de prijs van de goederen of diensten begrepen zijn;
2. belastingen of rechten op particulier onroerend goed dat gelegen is op het grondgebied van de ontvangende Staat, met inachtneming van de bepalingen van artikel 32;
3. door de ontvangende Staat met inachtneming van de bepalingen van lid (b) van artikel 51 geheven successierechten en overdrachtsrechten;

4. belastingen en rechten op particulier inkomen, daaronder begrepen vermogenswinsten, welks bron is gelegen in de ontvangende Staat en vermogensbelastingen op in commerciële of financiële ondernemingen in de ontvangende Staat belegd vermogen;
5. heffingen wegens bepaalde verleende diensten;
6. registratie-, griffie- en hypotheekrechten en zegelrecht, behoudens het bepaalde in artikel 32.

Belastingverdragen

Het maakt hierbij niet uit of de arbeid, zoals bedoeld in het bovenstaanden punten 4 voor een aldaar gevestigd bedrijf wordt verricht, of voor een in Nederland gevestigd bedrijf, of voor je eigen bedrijf.

Werk je bijvoorbeeld in dienst of als zelfstandige in het ontvangende land? Dan heeft dit land dus het recht om belasting te heffen over je inkomen. Als fictief binnenlands belastingplichtige moet je in dat geval toch je wereldinkomen in Nederland aangeven. Dit betekent echter niet dat je ook in Nederland effectief belasting moet betalen over je gehele wereldinkomen. In belastingverdragen is bepaald welke inkomsten waar belast zijn. Als Nederland een belastingverdrag heeft met het land waar je de arbeid verricht hebt is het van belang ook deze te raadplegen om te weten te komen aan welk land het heffingsrecht toekomt. Vervolgens dient te worden gezien of dan verschuldigdheid optreedt en tot in welke mate; soms zijn er vrijstellingen. In belastingverdragen bestaat verschil in behandeling bij het verrichten van zelfstandige arbeid (= ondernemerschap), niet-zelfstandige arbeid (= in loondienst) en het werken als lokale medewerker op een post. Neem contact op met de Belastingdienst Buitenland in Heerlen als je vragen hebt over jouw specifieke belasting situatie en de mogelijk van toepassende zijnde voorkomings- of verrekeningstechniek. De Belastingdienst buitenland (kantoor Heerlen) is te bereiken via het email adres: Belastingdienst.uitgezonden.overheidspersoneel@Belastingdienst.nl.

Voorkoming dubbele belasting

Wanneer over (een deel van) je inkomen of vermogen door een ander land belasting wordt geheven kan je daarvoor voorkoming dubbele belasting in de Nederlandse aangifte inkomstenbelasting claimen conform de daartoe in de belastingverdragen opgenomen bepalingen of het Besluit voorkoming dubbele belasting (2001).

Let op:

Heb je een eigen bedrijf, of werk je als zzp'er? Ook al mag je in het buitenland werken, je moet je in ieder geval aan de lokale voorwaarden houden. In sommige gevallen zul je je in moeten schrijven in een register (KvK) in het ontvangende land, met de daarbij behorende voorwaarden. Wil je een eigen bedrijf opzetten vanuit Nederland, bedenk dan goed dat dit alleen mogelijk is als je ingeschreven staat in de BRP. Uiteindelijk ben je zelf verantwoordelijk om hierover inlichtingen in te winnen, ook bij de KvK.

Werken op een post

Als je als partner bij de Nederlandse Ambassade, consulaat (-generaal) of permanente vertegenwoordiging in dienst treedt, op een lokaal contract, krijg je loon. De meeste bilaterale belastingverdragen wijzen het heffingsrecht toe aan het betalende land, in dit geval Nederland. Maar hierop zijn in verschillende verdragslanden uitzonderingen, bij een inwoner die onderdaan is van het ontvangende land en bij een persoon die niet speciaal voor het verrichten van de werkzaamheden als lokale werknemer inwoner is geworden in het ontvangende land. De post kan je hierover informeren.

In de praktijk

Hier volgen enkele voorbeeld situaties:

- Je werkt in loondienst in het ontvangende land bij een aldaar gevestigd bedrijf. In dit geval verricht je arbeid in het ontvangende land, en heeft het ontvangende land in beginsel het recht om belasting te heffen over jouw arbeids- inkomsten. Je blijft echter fictief belastingplichtig in Nederland voor de inkomstenbelasting. Hierdoor moet je in Nederland je wereldinkomen aangeven in het geval je aangifteplichtig bent. Belastingverdragen en/of de Verdragen van Wenen inzake diplomatiek verkeer en consulaire betrekkingen zijn leidend met betrekking tot de vraag naar welk recht je moet bezien waar je welke belasting af zal moeten dragen. Om te voorkomen dat je over dezelfde inkomsten meer dan eens belasting betaald, kun je mogelijk in de Nederlandse belastingaangifte gebruik maken van de regeling voorkoming dubbele belasting.
- Je werkt als zelfstandige in het ontvangende land (bijvoorbeeld als freelancer of voor je eigen bedrijf). In dit geval ben je ook belastingplichtig in het ontvangende land, omdat je particulier inkomen hebt ontvangen voor werkzaamheden die verricht zijn in het ontvangende land. (Dit geldt ook voor thuiswerken! Controleer bij de Belastingdienst in Heerlen hoe je in deze specifieke situatie moet handelen.)
- Je werkt in het ontvangende land, maar op een Ambassade, Consulaat (-Generaal) of Permanente Vertegenwoordiging van het Koninkrijk in het Buitenland als lokaal aangenomen personeel. Als je in dienst bent bij een post geniet je een loon dat is betaald vanuit Nederland. Indien er een belastingverdrag is gesloten is doorgaans Nederland bevoegd te heffen over het arbeidsinkomen, behoudens het recht van het ontvangende land te heffen over inwoners met de nationaliteit van het ontvangende land of in geval betrokkene niet speciaal voor het verrichten van de werkzaamheden op de post inwoner is geworden van het ontvangende land. In oudere belastingverdragen kunnen afwijkende bepalingen zijn opgenomen. Laat je hierover informeren door de post.

In het kort

Over inkomen uit arbeid buiten het ontvangende land kan door het ontvangende land niet geheven worden op grond van de hiervoor weergegeven artikelen 34 en 49. Werk je in een ander land dan het ontvangende land, dan ben je niet belastingplichtig in het ontvangende land, omdat je daar geen arbeid verricht. In Nederland blijf je hoe dan ook belastingplichtig voor je wereldinkomen. Werk je uitsluitend in Nederland en reis je op en neer tussen Nederland en het ontvangende land? Dan wordt je inkomen uit arbeid belast in Nederland. Werk je in een ander land buiten het ontvangende land, dan geldt het belastingverdrag met dat land als leidraad.

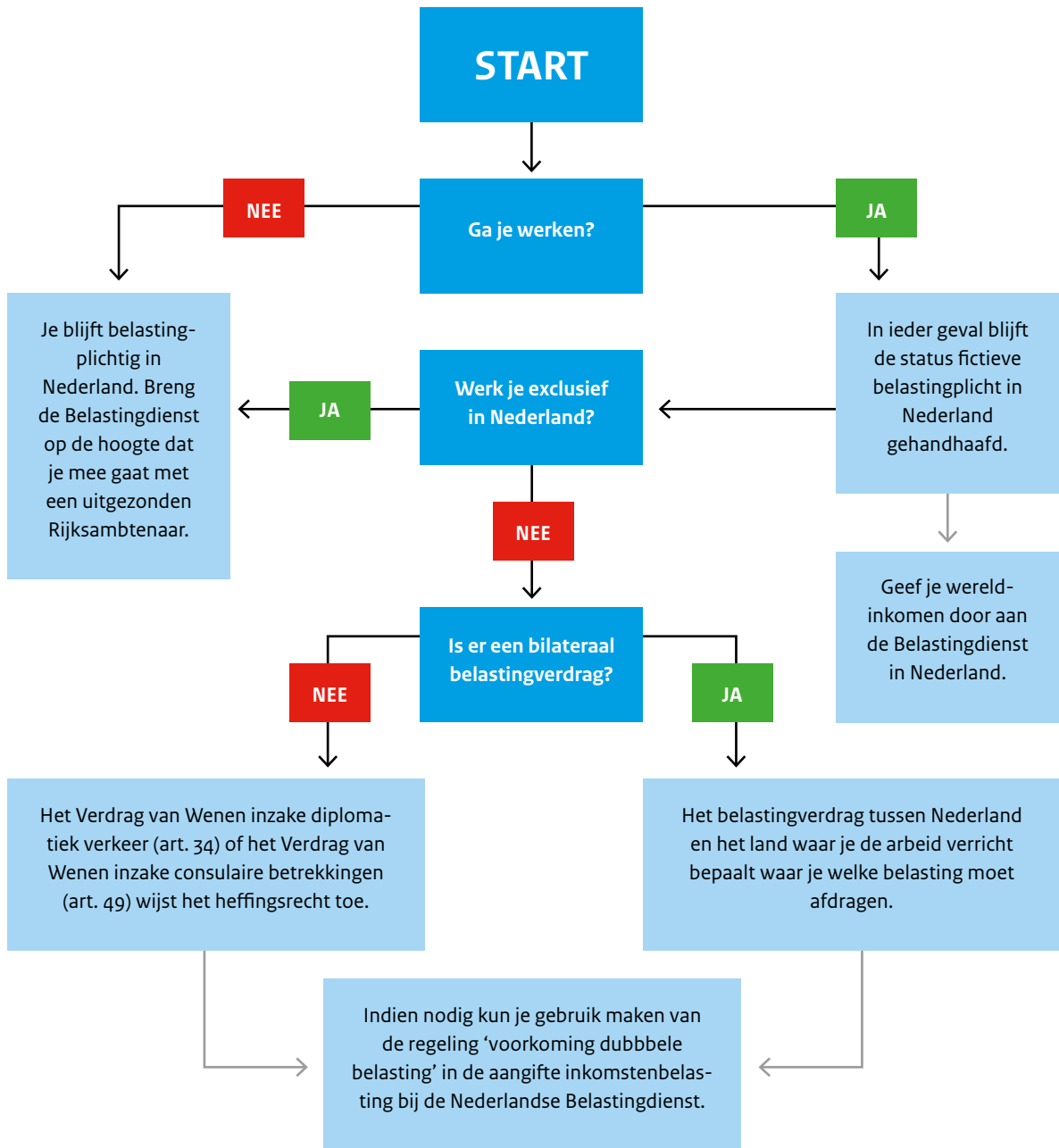
Eigen verantwoordelijkheid

Het is verstandig en aan te raden om altijd voor jouw specifieke situatie een standpunt bij de Belastingdienst buitenland (kantoor Heerlen) te vragen. Zij kunnen je vragen met betrekking tot je belastingen beantwoorden en dan weet je zeker dat alles goed geregeld is. Let op: belasting betalen is je eigen verantwoordelijkheid niet die van de Rijksoverheid – je moet dus zelf stappen ondernemen om dit goed te regelen, net zoals je dat in Nederland zou doen.

Niet vergeten:

- *Je blijft hoe dan ook binnenlands belastingplichtig als je als partner meegaat naar het buitenland, of je gaat werken of niet heeft hier geen invloed op. Geef je wereldinkomen door aan de Belastingdienst.*
- *Voor informatie over jouw specifieke situatie neem je contact op met de Belastingdienst buitenland (kantoor Heerlen), te bereiken via: **Belastingdienst.uitgezonden.verheidspersoneel@Belastingdienst.nl.***

Belastingplicht stroomschema



Interview met een partner: Jacob de Baan

Creatieveling Jacob de Baan (54) heeft van de nood een deugd gemaakt. Toen zijn partner als plaatsvervangend Consul Generaal aan de slag ging in Istanbul, zag hij meteen de voordelen. “Ik heb een creatief beroep en ben al 25 jaar actief als art-director, product ontwerper en doe als freelancer werk waarbij ik de ene keer de design manager ben en de andere keer de ontwerper. De kruisbestuiving tussen twee culturen werkt voor mijn vak bij uitstek goed. En omdat ik ook een deeltijdaanstelling heb als coördinator industrieel ontwerpen bij de Koninklijke Academie in Den Haag, was de keuze snel gemaakt. Ik wil de continuïteit van mijn bedrijf niet in gevaar brengen, dus heb ik mijn bedrijf gewoon voortgezet. Ik heb mijn huis in Amsterdam aangehouden, sta gewoon ingeschreven bij de Kamer van Koophandel in Amsterdam, werk en factureer vanuit mijn kantoor aan huis in Amsterdam en betaal belasting in Nederland. De afstand Amsterdam-Istanbul maakt dat het mogelijk is om regelmatig heen en weer te reizen en het heeft wat puzzelen en extern advies gekost, maar het is nu zo geregeld dat ik de juiste verblijfstatus heb om in Istanbul te mogen verblijven, maar ook mijn bedrijf in Nederland door kan zetten. Dat betekent in de praktijk dat ik vanuit en in Nederland werk en als gevolg lopen ook de kosten in Nederland door. Daarnaast heeft het als consequentie dat ik veel aan het reizen ben, maar nu kan ik in mijn ervaringen in Istanbul naar Nederland brengen en van Nederland naar Istanbul. Ik heb net een serie verlichtingsarmaturen ontworpen waar de Turkse invloed bijna voelbaar is en ook voor mijn werk voor de Academie breng ik meer kennis en waarde mee. In Turkije heb ik ondersteund door een subsidie van het Ministerie van Economische zaken de Dutch Design visie kunnen uitdragen en mijn netwerk kunnen uitbreiden. Dit heeft mij ontzettend geholpen om Istanbul te ervaren als ontwerper en niet als toerist.” Kortom de kruisbestuiving tussen twee culturen heeft Jacob als persoon en als ontwerper veel extra's gebracht.



“De kruisbestuiving tussen twee culturen werkt voor mijn vak bij uitstek goed”.

*Dit voorbeeld verhaal dient ter inspiratie.
Er kunnen geen rechten aan ontleend.*

Contact informatie

3W WereldWijd Werken

Ministerie van Buitenlandse Zaken
Bezuidenhoutseweg 67
2594 AC Den Haag | 2e etage
3W@minbuza.nl
+31 (0) 70 348 4333

Belastingdienst buitenland (kantoor Heerlen)

Postbus 2865
6401 DJ Heerlen
Belastingdienst.uitgezonden.overheidspersoneel@Belastingdienst.nl
+31 555 385 385 (Houd je burgerservicenummer bij de hand)

Kamer van Koophandel

<http://www.kvk.nl/advies-en-informatie/internationale-handel/>
E-mail KvK
088 585 22 22

Sociale Verzekerings Bank

www.svb.nl
www.mijnsvb.nl
vv.verzekeringen@svb.nl (Vermeld altijd je burgerservicenummer)

Stand van zaken afgesloten MOU's en Verdragen (juli 2015)

| MoU | Verdrag | EU-post + EER |
|--|--------------------------------|----------------------------|
| Albanië**** 11-07-2007 | Argentinië 25-07-1996 | België |
| Bangladesh 18-08-2008 | Australië 24-09-1997 | Bulgarije ** |
| Bolivia 14-03-2002 | Brazilië 31-07-1996 | Cyprus * |
| Bosnië-Herzegovina**** 30-09-2011 | Canada 01-05-1991 | Denemarken |
| Colombia 09-09-2004 | Chili 26-05-1995 | Duitsland |
| Costa Rica 29-06-2001 | Hongarije 19-01-1995 | Estland * (MoU) |
| Dominicaanse Republiek 03-07-2012 | Kroatië 06-05-2005 | Finland |
| Ecuador 16-05-2003 | Peru 25-10-2005 | Frankrijk |
| Estland 19-11-2002 | Tsjechië 04-07-1996 | Griekenland |
| Filippijnen 10-07-1998 | Venezuela 08-02-1995 | Hongarije * (verdrag) |
| Georgië**** 01-11-2010 | Verenigde Staten 23-06-1986 | Ierland |
| Ghana 05-11-2004 | Zwitserland (EU-verdrag) | IJsland (alleen EER) |
| India 05-01-2006 | | Italië |
| Israël 25-06-1997 | | Kroatië *** (Verdrag) |
| Japan (overeen-komst o.b.v. 'case-by-case') 2015 | | Letland * (MoU) |
| Kenia 02-12-2005 | | Liechtenstein (alleen EER) |
| Kosovo 03-10-2012 | | Litouwen * |
| Letland 27-05-2002 | | Luxemburg |
| Libanon 21-06-2003 | | Malta * |
| Macedonië**** 31-10-2002 | | Noorwegen (alleen EER) |
| Mali 03-2010 | | Oostenrijk |
| Mexico 16-06-2005 | | Polen * |
| Nicaragua**** 14-01-2010 | | Portugal |
| Nieuw Zeeland 21-04-1997 | | Roemenië ** |

| MoU | Verdrag | EU-post + EER |
|--|---------|---|
| Roemenië 22-05-2001 | | Slovenië * |
| Senegal 21-01-2009 | | |
| Servië**** 28-12-2010 | | Slowakijke * (MoU) |
| Slowakije 14-02-1997 | | Tsjechië * (Verdrag) |
| Sri Lanka 24-09-1996 | | Verenigd Koninkrijk en Noord-Ierland |
| Suriname 14-05-2003 | | Zweden |
| Turkije (beperkt tot onderwijs en wetensch. Onderz) 18-01-2000 | | |
| Uruguay 12-03-2002 | | |
| Zambia 08-04-2008 | | |
| Zimbabwe 10-07-1998 | | |
| Zuid Afrika 17-12-1996 | | |

* Per 1 mei 2004 toegetreden

** Per 1 januari 2007 toegetreden

*** Per 1 juli 2013 toegetreden

**** MoU partner en/of kinderen

Verklarende woordenlijst / Lijst van afkortingen

| | |
|----------------|--|
| 3W* | WereldWijd Werken |
| AKW | Algemene Kinderbijslagwet |
| ANW | Algemene Nabestaandenwet |
| AOW | Algemene Ouderdomswet |
| AWBZ | Algemene Wet Bijzondere Ziektekosten (per 1 januari 2015 vervangen door de Wet langdurige zorg) |
| BRP | Basisregistratie Personen (heeft per 6 januari 2014 de Gemeentelijke Basisadministratie Personen vervangen) |
| BSN | Burgerservicenummer |
| BZ | Buitenlandse Zaken |
| CdP | Chef de Poste |
| CG | Consulaat Generaal |
| EER | Europese Economische Ruimte (zie hier welke landen tot de EER behoren) |
| EU | Europese Unie (zie hier welke landen tot de EU behoren) |
| FAQ | Frequently Asked Questions – Veelgestelde vragen |
| GBA | Gemeentelijke Basisadministratie Personen (per 6 januari 2014 vervangen door de Basisadministratie Personen) |
| HDPO | Hoofddirectie Personeel en Organisatie – Houdt zich bezig met de ontwikkeling en uitvoering van het personeelsbeleid, alsmede adviestaken op het terrein van personeel en organisatieontwikkeling |
| HR | Human Resources – Persoonsbeleid |
| KvK | Kamer van Koophandel |
| MoU | Memorandum of Understanding |
| NGO | Non-governmental organization – Niet-gouvernementele organisatie |
| PV | Permanente Vertegenwoordiging |
| Rijksportal 3W | Het formele informatiekanaal van de Rijksoverheid over 3W - Alleen toegankelijk met een Rijksaccount (vanuit huis met de citrix key van de Rijksambtenaar) |
| SSP | Self Service Portal – digitaal formulier waarmee de Rijksambtenaar producten en diensten van 3W aanvraagt en vragen kan stellen – Ook voor producten en diensten (en vragen hierover) voor gezinsleden |
| SVB | Sociale Verzekeringsbank |
| Wlz | Wet langdurige zorg (heeft per 1 januari 2015 de Algemene Wet Bijzondere Ziektekosten vervangen) |
| Zzp'er | Zelfstandige zonder personeel |

*Zie ook Rijksportal 3W

elAvivAbuDhabiColomboCopenhagenLondonLuandaSanJoséSana'aZagrebAbujaChongqingCotonouljubljanaLuxembourgSanFranciscoSantiagoDeChileHongKongO

Deze brochure is een uitgave van:
Het Ministerie van Buitenlandse Zaken

3W WereldWijd Werken
Bezuidenhoutseweg 67
2594 AC Den Haag | 2e etage

Alle informatie in deze brochure was correct in juli 2015.
Er kunnen geen rechten worden ontleend aan de inhoud van deze brochure.
© Buitenlandse Zaken | juli 2015

Auteurs

Tekst: Marianne Kuijpers, Expertise in Labour Mobility
Interviews: Nannette Ripmeester, Expertise in Labour Mobility